

Major pěch. Drahomír D o r s c h n e r :

## Přechod Oisy 4. listopadu 1918.

**Historický příklad.\*)**

Pplk. franc. arm. Ducornez má v svých skvělých přednáškách ze Centre d'Etudes de l'Infanterie ve Versailles popsán též přechod řeky Oisy, provedený francouzskými jednotkami 4. listopadu 1918. Přechod je vylíčen jako skutečně zajímavý případ, kdy pěchota dlouhou dobu je ponechána sama sobě a kdy musí spoléhat jen na své prostředky. Je to tím zajímavější, že k přechodu dochází na frontě, kde je dostatek všech ostatních bojových prostředků, jež by pěchotu mohly podporovat, jimž však to tvar terénu znemožnil. Líčení přechodu Oisy je zajímavé také po stránce zbraní a střeliva, jichž pěchota k umožnění přechodu použila, jakož i závěr z toho pro nás plynoucí.

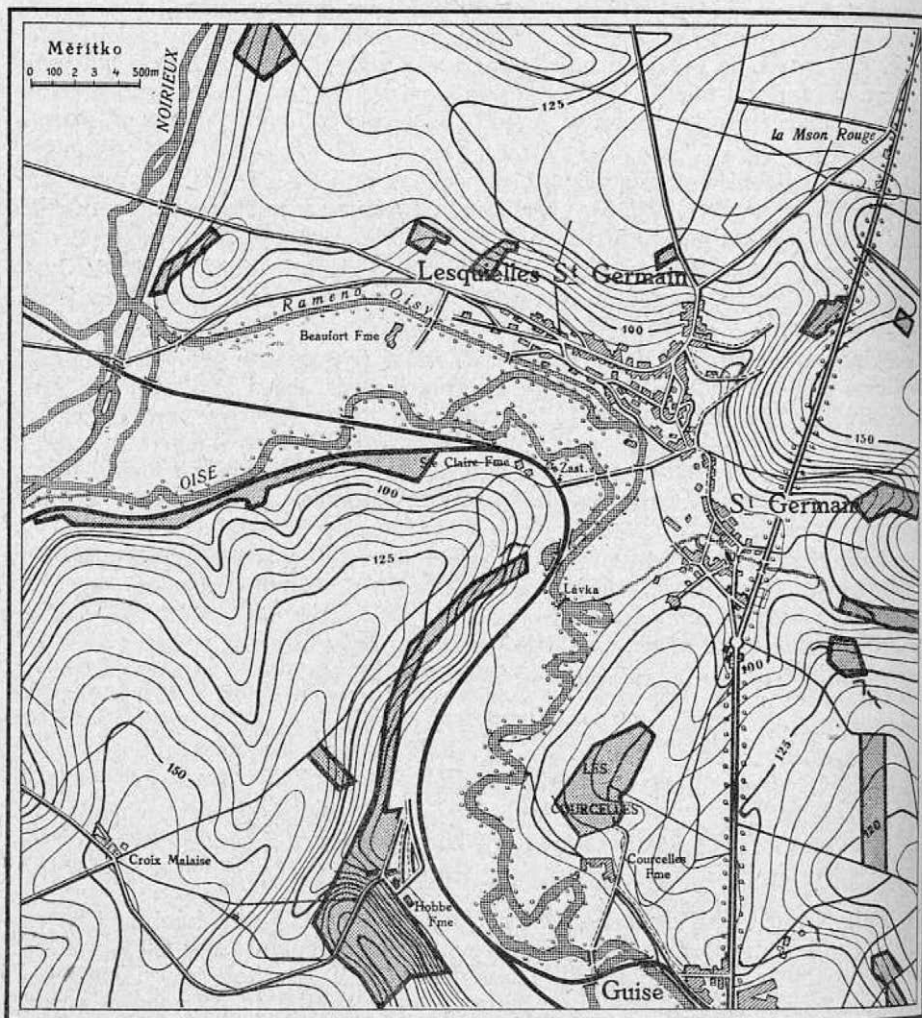
★

---

\*) Podle přednášky pplk. franc. arm. Ducorneza.

31. armádní sbor (31. AS.) se umístil počátkem listopadu v záhybu řeky Oisy, na jejím západním břehu a na sever od Guise. Ještě dále na sever a poněkud vzadu (na západ) byl 36. AS., který zaujímal postavení podél kanálu od Vadencourt až k Tupigny a Hannapes.

Přechod řeky Oisy — 4. listopadu 1918.



36. AS. měl útočit za tím účelem, aby překročil kanál a postoupil směrem na Maison rouge, na úroveň 31. AS. Tento AS. a jižnější 20. AS. se potom měly připojit k útoku vedenému východním směrem. Dnem D byl určen 4. listopad, hodinu H pro 36. AS. byly 4 hod. 45 min., pro 31. AS. byla pak určena později 16. hodina.

Ve všeobecném rozkaze k útoku čteme o použití dělostřelectva toto: Před útokem 31. AS. bude vykonána dělostřelecká příprava od ho-

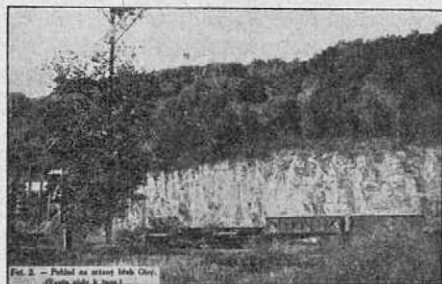
diny H do H + 30. Bude řízena na všechna obranná zařízení nepřítele, položená nejméně 400 m východně od řeky.

Od H + 30 započne (počínajíc západními hranicemi přípravy, t. j. 400 m východně od řeky) pohyblivá palebná přehrada 75 mm polních děl a bude se pohybovat rychlostí 100 m za 5 minut.

Tento zvláštní způsob použití dělostřelectva a jeho podpory, při které nepadne ani jedna dělová rána na Oisu a 400 východně od ní, tedy v pásmu prvních a nejdůležitějších odporů nepřítele, jež pěchota musí zdolat svými prostředky, vyplývá ze zvláštního tvaru terénu.



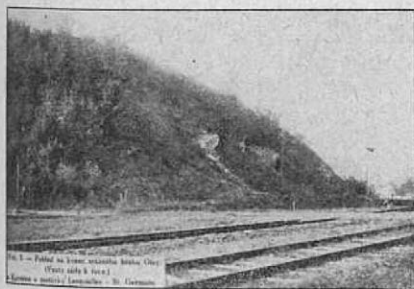
Obr. 1.



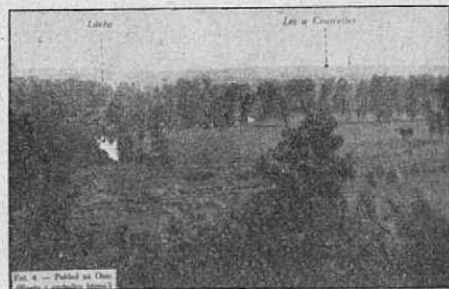
Obr. 2.

Oisa na francouzské, západní, straně je lemována srázným, asi 40 m vysokým břehem, na jehož úpatí probíhá železnice. Od horního, srázného okraje břehu terén dále mírně stoupá až k cestě vedoucí z Croix Malaise k zastávce Lesquielles St. Germain. Tato cesta probíhá přibližně po hřebenu k severovýchodu se snižujícím hřbetu, kolem kterého se Oisa obrací k západu.

Hřeben hřbetu a srázný břeh tvořil pro francouzské jednotky sice dokonale kryt, avšak na jeho úpatí je značný hluchý prostor, do něhož vlastní dělostřelectvo nemohlo působiti. (Obr. 1—4.)



Obr. 3.



Obr. 4.

Jeho stanoviště. Ráže střeliva je značně menší (37—47 mm). Za to však hybu Oisy, jižně od zastávky, nový prapor. Jeho předsunuté prvky byly v nepříjemné situaci, neboť němečtí kulometníci a dělostřelci byli bdělí a ostražití.

V útoku, který byl předvídan, měl tento prapor za cíl zmocnit se St. Germainu, a to z jihu.

První nesnázi tohoto podniku bylo sběhnutí s vysokého břehu. Na pravém křídle byla sice jakási strž, té však mohly použít k sestupu jen menší skupinky. Vlevo však nezbývalo nic jiného, než obejít srázný břeh podél trati, a to často úplně bez krytu.

Na německé straně Oisy byly stromy a křoviny ještě dosti husté. Za nimi byl hluboký příkop, v den útoku téměř suchý, který se táhne od Oisy až k St. Germainu a je dobrou komunikací, v níž nepřítel mohl své pohyby snadno ukryti.

Ponevadž prapor nemohl být podporován při přechodu dělostřelectvem, byly mu přiděleny doprovodné zbraně pěchoty, takže k útoku měl celkem 3 pěchotní děla 37 mm a 4 minomety J. D. (asi 8 cm). Tyto zbraně měly být umístěny i s kulometnou rotou na vrcholu srázného břehu, kde byly lomy a měly mohutnou palbou, provedenou v posledním okamžiku, umlčet nepřátelské kulomety umístěné podél Oisy. Pod ochranou této umlčovací palby měly být položeny přes řeku lávky a měla být překročena řeka.

Palebná stanoviště každé jednotlivé zbraně byla stanovena při denním a potom při nočním průzkumu. Při tom bylo také určeno dosti přesně postavení protivníka a zjištěno, že linie prvního odporu je silně obsazena. Nalevo, na sever od záhybu řeky, unikl přesnějším zjištění jeden těžký kulomet. Bylo rozhodnuto (a to jistě není bez zajímavosti) vyslat k jeho umlčení před útokem jednu bojovou skupinu s lehkým kulometem (peší družstvo). V noci s D-1 na D doprovodné zbraně byly vydatně zásobeny střelivem.

36. AS. měl útočit ve 4.45 hodin. K účelu překvapení, jež je za svítání možné, dostal též prapor v záhybu Oisy rozkaz, aby využil poslední noční temnoty, přiblížil se k řece, položil lávky a pokusil se přejít.

Proto dvě roty čelního sledu koncem noci vysunuly po jedné četě na železnici. Kulometná rota a doprovodné zbraně zaujaly svá stanoviště. Ve 4.45 hodin pravá četa zahájila plížením postup k řece, aby kryla umístění lávek, jež měli provést ženisté. Levá četa zůstala na svahu u železnice, aby jí mohla pozorovat. Údolí Oisy bylo pokryto hustou mlhou.

Zdá se, že nepřítel s počátku o akci nevěděl. Jakmile se však objevili ženisté, zahájil silnou palbu z kulometů a z děl. Velitel pravé čety a vojín, který byl s ním, byli zabiti, mnoho pěšáků i ženistů bylo raněno. Operace se nepodařila. Ti, kteří ji přežili, vrátili se na svah za železnici, podporováni palbou čety, která tam zůstala.

Akce vyvolala u nepřítel odvetnou akci, pocíťovanou po celý den. Jeho dělostřelectvo zdvojnásobilo své rušivé palby na železnici a na břeh řeky a třeskot jeho kulometů bylo slyšet takřka bez přestání.

Pokus o přechod, byť se i nepodařil, měl alespoň ten výsledek, že byla přesně určena i stanoviště méně známých nepřátelských kulometů a že prvky střelby na ně mohly být pečlivě připraveny.

Ve dne, kdy byl dále na severu již v proudu útok 36. AS. se vyjasnilo. Počátek útoku 31. AS. byl stanoven na 16. hodinu.

V 15.15 hodin se levá rota dala do pohybu a v malých skupinkách sestupovala dopředu. Její pohyb nezůstal však utajen nepříteli, jenž se pokoušel zastavit jej palbou. Pravá rota byla šťastnější. Sestoupila beze ztrát.

Minomety, aby se předčasně neprozradily, zahájily palbu až v 15.30 hodin, a to střelbou na známé nepřátelské odpory. Zastřílení bylo provedeno pomocí dýmových střel.

Pěchotní děla 37 mm začala zaujímat svá stanoviště v 15.45 hodin. Jakmile však první dělo zahájilo palbu, musilo ihned přestat, neboť bylo postřelováno nepřátelským kulometem.

Minomety však pokračovaly ve střelbě, zesilovaly ji a zasypávaly německé kulomety hořícím fosforem. Pod jejich palbou činnost nepřítele slábla. Mezitím se podařilo i pěchotním dělům postupně zaujmout svá stanoviště a zahájit palbu.

Kulomety začaly střílet v 15.55 hodin. Žádoucího výsledku bylo dosaženo celkem brzy: umlčení bylo úplné. Čelní čety dosáhly celkem hladce břehů řeky.

Brzy potom dostihli břehů i ženisté se čtyřmi lávkami. Bylo vidět, jak Němci prchájí z míst postřelovaných fosforovými minami. Jinak nepřítel byl skrčen v úkrytech a nehýbal se. Ženisté se pokusili položit první lávku. Minomety, pěchotní děla a kulomety zesílily palbu.

Na levém křídle, bližší kulometu, jehož stanoviště při průzkumu nebylo zjištěno, vyběhli z úkrytu 4 Němci. Bojová skupina, vyslaná před útokem k jeho umlčení, však bděla. Byli zabiti střelbou z pušek dříve, než doběhli ke kulometu.

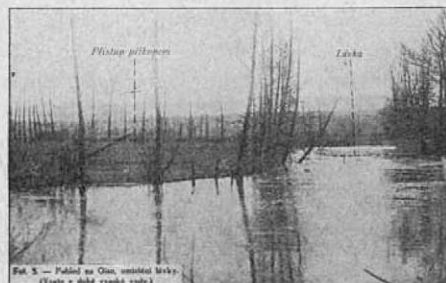
Na řece první muž překročil lávku až po pás ve vodě, doběhl k nejbližšímu nepřátelskému úkrytu a vrhl tam ruční granát. Z úkrytu vyskočilo 6 Němců, kteří se pokoušeli zneškodnit připevnění lávky. Byli však zneškodněni dávkou z lehkého kulometu. Lávka byla rychle upevněna, první četa překročila řeku a čištění břehu začalo.

Pravá rota uskutečnila přechod řeky za podobných okolností. Bylo zajato něco nepřátel a ukořistěno devět neporušených kulometů.

V závěru autor přednášky zdůrazňuje zásady, jež jsou dnes již dobře známy. Ranní pokus o přechod řeky ztroskotal, poněvadž se nepodařilo uskutečnit jej s překvapením. Mimo to byl to pohyb jen nedostatečně podporovaný palbou. Naproti tomu odpoledne bylo dosaženo výsledku ne snad proto, že nepřítel byl zbaven svých prostředků (což potvrzuje počet vzatých neporušených kulometů), nýbrž proto, že palebná převaha, uskutečněná útočníkem, zabránila mu použít těchto prostředků.

Odpolední přechod byl proveden bez nesnází, poněvadž pohyb byl vykonán zároveň s palbou. Protivník nereagoval na útok palbou, protože ve všech místech přechodu nebylo žádné přestávky mezi palbou a příchodem útočníka. Byla zde nepřetržitá spojitost mezi pohybem a palbou. Zůstaly zachovány zásady kombinace palby a pohybu, jež mají směřovat:

1. k uskutečnění palebné převahy, t. j. palby způsobilé k umlčení, aby byl umožněn pohyb,
2. k současnosti palby a pohybu v útoku a
3. k nepřetržitému postupu palby a pohybu při zteči.



Obr. 5.

K uskutečnění palebné převahy přispěly zejména doprovodné zbraně pěchoty. Jak z líčení vidět, dostal prapor dva typy těchto zbraní, a to minomety se strmou drahou střely a pěchotní děla s plochou drahou střely. Z popisu boje je též patrné, jak se která z nich uplatnila.

Minomet, poněvadž má strmou dráhu střely, může se umístit za krytem. Výstřel z něho lze jen těžko pozorovat. Může se tudíž výborně ukrýt před nepřátelským pozorováním. Poněvadž má značnou ráži (8—9 cm), účinek jeho je podobný účinkům dělového střeliva. Řízení střelby, obvykle nepřímé, je poměrně snadné, poněvadž se provádí z blízkosti zbraně.

Naproti tomu pěchotní dělo nemůže tak dobře využít tvaru terénu, neboť dráha jeho střely je plochá. Musí se zpravidla umístit tak, aby bylo vidět cíl. Výšleh plamene, který je vidět při výstřelu, a kouř prozrazují pak jeho stanoviště. Ráže střeliva je značně menší (37—47 mm). Zato však přímé zamíření, prováděné zhusta i pomocí optického zaměřovače, umožňuje přesnou střelbu.

Ve vylíčeném boji o přechod přes Oisu prováděly minomety s počátku umlčování protivníka samy. Pěchotní děla a většina kulometů se umístily na svých stanovištích a zahájily palbu teprve tehdy, kdy protivník nemohl již plně využít svých zbraní.

Tyto události potvrzují jen znovu zkušenost, že pěší prapor, který bude velmi často odkázán jen na své prostředky, potřebuje nutně oba druhy doprovodné zbraně, t. j. jak zbraň se strmou, tak zbraň s plochou drahou střely.

Co se týče použitého střeliva, vidíme, že k zastřílení bylo použito dýmových min, což snad ani nebylo nutné, neboť dopad a výbuch miny je jistě zřetelně vidět. Dýmové miny mají však tu výhodu, že za vhodného počasí znemožňují nepříteli pozorování. Jak se pak střílí bez možnosti pozorování, i když máme zbraně zaměřeny a upevněny v hlavním směru palby, víme.

Po zastřílení, při účinné střelbě bylo použito min, plněných fosforem. Fosfor se po výbuchu miny rozstříkuje v okruhu asi 25 m a hoří. Dopadne-li mina blízko palebného stanoviště zbraně, ohrozí hořící kapky fosforu její obsluhu.

Naše polní prapory mají až dosud jen jeden druh doprovodné zbraně.

Používaný minomet je jednoduchá, výborná a účinná zbraň. Má poněkud malý dostřel, bylo by nutno jej zvýšit. Střeliva používá jen normálního. Bylo by však záhodno, aby se věnovala pozornost větší než dosud i konstrukci speciálního střeliva do minometu, t. j. střely dýmové, fosforové a zejména plynové.

Pokud jde o počet doprovodných zbraní, zkušenost nás učí, že čím více jich prapor bude mít, tím lépe.

